

## **Konjunkturstatistik, löner för statlig sektor, december 2007**

Salaries in The Governmental Sector, December 2007

---

### **I korta drag**

#### **Löneökningen för statlig sektor var 1,2 procent**

Den preliminära genomsnittliga månadslönen för hel- och deltidsanställda inom statlig sektor var 28 200 kronor under december 2007. Detta är en ökning med 1,2 procent sedan december 2006.

Inom civilförvaltningen ökade lönerna med 1,2 procent och för försvaret ökade lönerna med 1,5 procent.

För kvinnor inom statlig sektor ökade lönerna med 1,6 procent medan männens löner ökade med 1,0 procent.

Förändringstalen är baserade på skillnader mellan de definitiva lönerna 2006 och de preliminära lönerna 2007.

#### **Antal sysselsatta minskade med 2,5 procent**

Antalet sysselsatta inom den statliga sektorn var 231 290 under december 2007. Detta är jämfört med december 2006 en minskning med 5 940 personer eller 2,5 procent. De sysselsatta var fördelade på 115 300 kvinnor och 115 990 män.

Inom civilförvaltningen var antalet sysselsatta 208 520 under december 2007. Detta är jämfört med december 2006 en minskning med 5 030 personer.

Inom försvaret minskade antalet anställda med 960 personer till 21 200 under samma period.

**Medlingsinstitutet**  
National Mediation Office



**Statistiska centralbyrån**  
Statistics Sweden

Christina Eurén, tfn 08-545 292 40/45,  
christina.euren@mi.se  
www.mi.se

Ann-Katrin Larsson, SCB, tfn 019-17 68 80  
anki.larsson@scb.se  
www.scb.se

Statistiken har producerats av SCB på uppdrag av Medlingsinstitutet (MI), som ansvarar för officiell statistik inom området.

ISSN 0082-0237 Serie AM – Arbetsmarknad. Utkom den 29 februari 2008.  
URN:NBN:SE:SCB-2008-AM17SM0803\_pdf  
Tidigare publicering: Se avsnittet Fakta om statistiken.  
Utgivare av Statistiska meddelanden är Kjell Jansson, SCB.

## Innehåll

<b>Statistiken med kommentarer</b>	<b>3</b>
<b>Löner</b>	<b>3</b>
Löneutveckling inom statlig sektor	4
<b>Sysselsättning</b>	<b>4</b>
<b>Tabeller</b>	<b>5</b>
1. Statlig sektor – genomsnittlig månadslön, fördelad efter myndighet, december 2007	5
2. Statlig sektor – genomsnittlig månadslön, inklusive retroaktiv lön, fördelad efter myndighet, december 2006	6
3. Statlig sektor – genomsnittlig månadslön fördelad efter näringsgren, december 2007	7
4. Statlig sektor – genomsnittlig månadslön, utveckling fr.o.m. december 2005 t.o.m. december 2007	8
5. Statlig sektor – genomsnittlig månadslön för Civilförvaltningen och Försvaret, utveckling fr.o.m. december 2005 t.o.m. december 2007	9
6. Statlig sektor – antal sysselsatta fördelade efter myndighet, december 2007	10
7. Statlig sektor – antal sysselsatta fördelade efter län, december 2007	11
8. Statlig sektor – antal sysselsatta fördelade efter näringsgren, december 2007	12
<b>Fakta om statistiken</b>	<b>13</b>
<b>Inledning</b>	<b>13</b>
<b>Detta omfattar statistiken</b>	<b>13</b>
Objekt och population	13
Statistiska mått	13
Variabler	14
Redovisningsgrupper	14
<b>Så görs statistiken</b>	<b>14</b>
<b>Statistikens tillförlitlighet</b>	<b>15</b>
Bortfall	15
Täckning	15
<b>Bra att veta</b>	<b>15</b>
Spridningsformer	15
Primärmaterial	15
Annan statistik	15
<b>In English</b>	<b>16</b>
<b>Summary</b>	<b>16</b>
<b>List of tables</b>	<b>16</b>
<b>List of terms</b>	<b>17</b>

## Statistiken med kommentarer

### Löner

Löneutvecklingen mellan december 2006 och december 2007 var för hel- och deltidstjänstgörande 1,2 procent. Kvinnornas löner ökade med 1,6 procent och männens löner ökade med 1,0 procent. Den genomsnittliga månadslönen för deltidstjänstgörande i tabellen nedan är uppräknad till heltidslön.

#### Genomsnittlig månadslön och procentuell förändring fördelad efter heltid/deltid

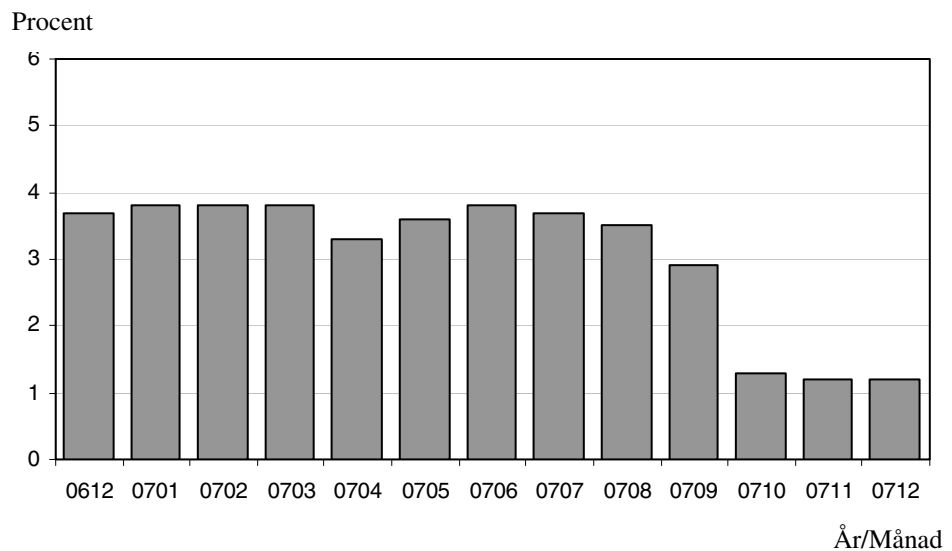
	Genomsnittlig månadslön		
	December 2006	December 2007	%
<b>Heltidstjänstgörande</b>			
Kvinnor	26 130	26 520	+ 1,5
Män	29 770	30 040	+ 0,9
Totalt	28 080	28 390	+ 1,1
<b>Deltidstjänstgörande</b>			
Kvinnor	24 720	25 160	+ 1,7
Män	29 650	30 200	+ 1,9
Totalt	26 320	26 820	+ 1,9
<b>Hel- och deltidstjänstgörande</b>			
Kvinnor	25 890	26 300	+ 1,6
Män	29 760	30 050	+ 1,0
Totalt	27 860	28 200	+ 1,2

För civilförvaltningen ökade lönerna med 1,2 procent mellan december 2006 och december 2007. Försvarets löner ökade med 1,5 procent och löneökningen för den totala statliga sektorn var 1,2 procent för samma period.

#### Genomsnittlig månadslön och procentuell förändring fördelad efter myndighetsgrupper

	Genomsnittlig månadslön		
	December 2006	December 2007	%
<b>Civilförvaltningen</b>			
Kvinnor	25 880	26 270	+ 1,5
Män	29 710	29 980	+ 0,9
Totalt	27 710	28 040	+ 1,2
<b>Försvaret</b>			
Kvinnor	25 540	26 120	+ 2,3
Män	29 930	30 340	+ 1,4
Totalt	28 940	29 390	+ 1,5
<b>Totalt</b>			
Kvinnor	25 890	26 300	+ 1,6
Män	29 760	30 050	+ 1,0
Totalt	27 860	28 200	+ 1,2

## Löneutveckling inom statlig sektor



Diagrammet ovan som visar löneutvecklingen inom den statliga sektorn baseras på preliminära löneuppgifter plus retroaktiv lön jämfört mot definitiva löneuppgifter 12 månader tidigare.

## Sysselsättning

Antalet sysselsatta i den statliga sektorn minskade med 5 940 personer mellan december 2006 och december 2007. Civildförvaltningen minskade med 5 030 personer och försvarets minskning uppgick till 960 personer för samma period.

### Antal sysselsatta och procentuell förändring

	Antal sysselsatta		
	December 2006	December 2007	%
<b>Civildförvaltningen</b>	213 550	208 520	- 2,4
Omräknat till heltidspersoner	182 970	179 880	- 1,7
<b>Försvaret</b>	22 160	21 200	- 4,4
Omräknat till heltidspersoner	20 970	20 000	- 4,6
<b>Totalt</b>	237 230	231 290	- 2,5
Omräknat till heltidspersoner	205 260	201 260	- 1,9

## Tabeller

### 1. Statlig sektor – genomsnittlig månadslön, fördelad efter myndighet, december 2007

#### 1. Governmental sector – average monthly salary, by authority, December 2007

Myndighet	Genomsnittlig månadslön, kronor							Förändring från föregående år	
	Heltidstjänstgörande			Deltids-tjänst-görande Totalt	Hel- och deltidstjänstgörande			Kronor	Procent
	Kvinnor	Män	Totalt		Kvinnor	Män	Totalt		
TOTALT	26 523	30 040	28 391	26 817	26 295	30 053	28 197	336	1,2
HELSTATLIG VERKSAMHET	26 522	30 043	28 392	26 819	26 294	30 056	28 199	335	1,2
CIVILFÖRVALTNINGEN	26 500	29 958	28 230	26 760	26 268	29 978	28 036	323	1,2
Polisväsendet	25 143	28 822	27 519	26 243	25 068	28 819	27 420	22	0,1
Domstolsväsendet	26 675	36 445	29 637	25 163	26 514	36 409	29 466	-121	-0,4
Kriminalvården	22 802	23 010	22 921	25 171	22 903	23 284	23 115	-26	-0,1
Migrationsverket	24 787	26 328	25 388	25 434	24 775	26 433	25 392	9	0,0 <sup>1</sup>
Försäkringskassan	23 711	27 249	24 573	24 054	23 572	27 706	24 505	351	1,5 <sup>1</sup>
Skatteverket	25 863	30 169	27 576	25 108	25 508	30 159	27 168	19	0,1
Länsstyrelserna	25 313	28 212	26 578	25 210	25 221	28 081	26 414	677	2,6
Kronofogdemyndigheten	23 787	27 243	25 057	23 574	23 551	27 401	24 875	407	1,7
Tullverket	27 178	28 023	27 671	26 232	26 856	27 939	27 454	155	0,6
Universitet och högskolor	27 385	31 909	29 661	27 705	27 033	31 721	29 278	197	0,7
Lantbruksuniversitetet	26 772	31 059	28 913	27 095	26 472	30 983	28 599	204	0,7
Skogsstyrelsen	24 827	26 513	26 010	23 997	24 605	26 466	25 888	652	2,6 <sup>1</sup>
Banverket	28 042	29 371	29 130	29 221	28 057	29 396	29 134	303	1,1
Vägverket	26 393	29 177	28 469	28 732	26 258	29 304	28 488	569	2,0
Arbetsmarknadsverket	25 806	26 951	26 284	24 922	25 533	26 939	26 075	259	1,0 <sup>1</sup>
Övriga myndigheter	29 275	32 725	30 834	27 902	28 845	32 542	30 457	643	2,2
FÖRSVARET	26 185	30 328	29 444	28 305	26 123	30 337	29 390	446	1,5
ÖVR STATLIGT LÖNE- REGLERAD VERKSAMHET	27 454	27 429	27 443	26 069	26 647	27 749	27 100	627	2,4

Förändringssiffrorna är baserade på skillnader mellan de definitiva lönerna 2006 och de preliminära lönerna 2007.

1) Förändringssiffran är påverkad av strukturella förändringar.

## 2. Statlig sektor – genomsnittlig månadslön, inklusive retroaktiv lön, fördelad efter myndighet, december 2006

2. Governmental sector – average monthly salary, including retroactive salary, by authority, December 2006

Myndighet	Genomsnittlig månadslön, kronor							Förändring från föregående år	
	Heltidstjänstgörande			Deltids-tjänst-görande Totalt	Hel- och deltidstjänstgörande			Kronor	Procent
	Kvinnor	Män	Totalt		Kvinnor	Män	Totalt		
TOTALT	26 127	29 772	28 077	26 319	25 890	29 762	27 861	1 004	3,7
HELSTATLIG VERKSAMHET	26 126	29 775	28 079	26 324	25 889	29 766	27 864	1 006	3,7
CIVILFÖRVALTNINGEN	26 124	29 722	27 934	26 261	25 879	29 711	27 713	1 031	3,9
Polisväsendet	24 973	28 839	27 537	25 864	24 864	28 812	27 398	1 427	5,5
Domstolsväsendet	26 470	37 019	29 772	24 940	26 329	36 935	29 587	1 074	3,8
Kriminalvården	22 875	22 999	22 948	24 972	22 944	23 290	23 141	1 467	6,8
Migrationsverket	24 792	26 297	25 386	25 355	24 787	26 366	25 383	1 534	6,4
Försäkringskassan	23 409	26 738	24 241	23 603	23 270	27 131	24 154	776	3,3
Skatteverket	25 752	30 348	27 590	24 898	25 385	30 321	27 149	927	3,5
Länsstyrelserna	24 648	27 516	25 883	24 359	24 553	27 385	25 737	729	2,9
Kronofogdemyndigheten	23 293	27 162	24 705	22 922	23 059	27 203	24 468	1 019	4,3
Tullverket	26 770	27 906	27 443	26 466	26 564	27 887	27 299	921	3,5
Universitet och högskolor	27 217	31 775	29 541	27 197	26 786	31 516	29 081	1 131	4,0
Lantbruksuniversitetet	26 353	31 036	28 776	26 633	26 064	30 883	28 395	1 068	3,9
Skogsstyrelsen	24 401	25 701	25 352	20 992	24 099	25 675	25 236	1 257	5,2
Arbetsmarknadsverket	25 512	26 617	25 966	24 914	25 321	26 615	25 816	359	1,4
Banverket	27 581	29 089	28 818	29 120	27 611	29 124	28 831	1 739	6,4
Vägverket	25 579	28 658	27 894	28 265	25 529	28 774	27 919	94	0,3
Övriga myndigheter	28 572	32 143	30 206	27 195	28 146	31 937	29 814	841	2,9
FÖRSVARET	25 632	29 916	29 013	27 504	25 536	29 926	28 944	860	3,1
ÖVR STATLIGT LÖNE- REGLERAD VERKSAMHET	26 889	26 995	26 936	24 341	26 018	27 119	26 473	158	0,6

Förändringssiffrorna är baserade på skillnader mellan de definitiva lönerna 2005 och de definitiva lönerna 2006.

**3. Statlig sektor – genomsnittlig månadslön fördelad efter näringsgren, december 2007****3. Governmental sector – average monthly salary by industry sector, December 2007**

Näringsgren/SNI 2002	Genomsnittlig månadslön, kronor							Förändring från föregående år	
	Heltidstjänstgörande			Deltids- tjänst- görande Totalt	Hel- och deltidstjänstgörande			Kronor	Procent
	Kvinnor	Män	Totalt		Kvinnor	Män	Totalt		
TOTALT	26 523	30 040	28 391	26 817	26 295	30 053	28 197	336	1,2
F Byggverksamhet	28 024	29 194	28 987	29 275	27 931	29 254	29 002	392	1,4
J Finansiell verksamhet	25 434	27 622	26 318	24 339	25 133	27 655	26 064	99	0,4
K Fastighetsverksamhet, företagsstjänster	26 492	29 414	27 891	26 401	26 207	29 471	27 675	263	1,0
L Offentlig förvaltning och försvar	26 326	29 849	28 174	26 263	26 110	29 863	27 995	366	1,3
75.1 Offentlig förvaltning	27 879	31 441	29 466	26 686	27 485	31 379	29 131	602	2,1
75.2 Utrikesförvaltning och försvar	25 695	29 241	27 959	26 600	25 609	29 236	27 870	30	0,1
75.3 Obligatorisk socialförsäkring	23 794	27 445	24 696	24 136	23 656	27 884	24 623	358	1,5 <sup>1</sup>
M Utbildning	27 312	31 808	29 546	27 549	26 946	31 626	29 155	198	0,7
80.1 Grundskoleutbildning	25 854	26 901	26 145	23 120	25 100	26 485	25 436	261	1,0
80.3 Högskoleutbildning	27 355	31 874	29 624	27 677	27 005	31 692	29 244	196	0,7
80.4 Vuxenutbildning och övrig utbildning	29 376	29 817	29 554	29 648	29 430	29 745	29 557	1 200	4,2 <sup>1</sup>
N Hälso- och sjukvård, sociala tjänster	23 285	25 347	24 246	26 664	23 673	25 941	24 710	640	2,7
O Andra samhälleliga och personliga tjänster	26 107	27 262	26 642	24 385	25 760	27 039	26 324	884	3,5

Förändringssiffrorna är baserade på skillnader mellan de definitiva lönerna 2006 och de preliminära lönerna 2007.

1) Förändringssiffran är påverkad av strukturella förändringar.

#### 4. Statlig sektor – genomsnittlig månadslön, utveckling fr.o.m. december 2005 t.o.m. december 2007

#### 4. Governmental sector – average monthly salary, from December 2005 to December 2007

Mätmånad	Genomsnittlig månadslön, kronor			Förändring från föregående år, procent		
	preliminär	preliminär+retro	definitiv	preliminär mot preliminär	preliminär+retro mot definitiv	definitiv mot definitiv
dec-05	26 530	–	26 860	4,1	–	3,9
jan-06	26 550	–	26 930	4,3	–	3,5
feb-06	26 540	–	26 870	4,1	–	3,2
mar-06	26 600	–	26 890	4,1	–	3,1
apr-06	26 690	–	27 070	3,9	–	3,3
maj-06	26 760	–	27 050	4,0	–	3,4
jun-06	26 770	–	26 930	3,7	–	3,0
jul-06	26 790	–	26 950	3,8	–	3,3
aug-06	26 730	–	26 880	3,9	–	3,4
sep-06	27 060	–	27 180	4,3	–	3,7
okt-06	27 200	–	27 750	4,1	–	3,8
nov-06	27 360	–	27 820	4,0	–	3,8
dec-06	27 670	–	27 860	4,3	–	3,7
jan-07	27 730	27 950	–	4,4	3,8	–
feb-07	27 710	27 900	–	4,4	3,8	–
mar-07	27 740	27 920	–	4,3	3,8	–
apr-07	27 800	27 970	–	4,2	3,3	–
maj-07	27 890	28 040	–	4,2	3,6	–
jun-07	27 840	27 950	–	4,0	3,8	–
jul-07	27 850	27 950	–	4,0	3,7	–
aug-07	27 720	27 810	–	3,7	3,5	–
sep-07	27 910	27 980	–	3,1	2,9	–
okt-07	28 040	28 110	–	3,1	1,3	–
nov-07	28 100	28 140	–	2,7	1,2	–
dec-07	28 200	28 200	–	1,9	1,2	–



### 5. Statlig sektor – genomsnittlig månadslön för Civilförvaltningen och Försvaret, utveckling fr.o.m. december 2005 t.o.m. december 2007

5. Governmental sector – average monthly salary in the Civil Service and The Defence Organization, from December 2005 to December 2007

Mätmånad	Genomsnittlig månadslön, kronor			Förändring från föregående år, procent		
	preliminär	preliminär+retro	definitiv	preliminär mot preliminär	preliminär+retro mot definitiv	definitiv mot definitiv
dec-05	26 520	–	26 850	2,7	–	2,4
jan-06	26 530	–	26 910	4,2	–	3,4
feb-06	26 520	–	26 850	4,0	–	3,2
mar-06	26 580	–	26 870	4,0	–	3,0
apr-06	26 670	–	27 050	3,8	–	3,3
maj-06	26 740	–	27 030	4,0	–	3,3
jun-06	26 750	–	26 900	3,7	–	3,0
jul-06	26 760	–	26 930	3,8	–	3,3
aug-06	26 700	–	26 860	3,9	–	3,3
sep-06	27 040	–	27 160	4,3	–	3,7
okt-06	27 180	–	27 730	4,0	–	3,7
nov-06	27 340	–	27 800	4,0	–	3,8
dec-06	27 650	–	27 840	4,2	–	3,7
jan-07	27 720	27 930	–	4,5	3,8	–
feb-07	27 690	27 880	–	4,4	3,8	–
mar-07	27 710	27 900	–	4,3	3,8	–
apr-07	27 780	27 940	–	4,2	3,3	–
maj-07	27 870	28 020	–	4,2	3,6	–
jun-07	27 810	27 930	–	4,0	3,8	–
jul-07	27 830	27 920	–	4,0	3,7	–
aug-07	27 700	27 790	–	3,7	3,4	–
sep-07	27 890	27 950	–	3,1	2,9	–
okt-07	28 020	28 080	–	3,1	1,3	–
nov-07	28 070	28 110	–	2,7	1,1	–
dec-07	28 170	28 170	–	1,9	1,2	–

**6. Statlig sektor – antal sysselsatta fördelade efter myndighet, december 2007**

## 6. Governmental sector – number of employees by authority, December 2007

Myndighet	Antal					Förändring från föregående år	Heltidspersoner	
	Samtliga	Heltids-tjänstgörande		Deltids-tjänstgörande			Antal	Därav kvinnor, procent
		Kvinnor	Män	Kvinnor	Män			
TOTALT	231 287	82 193	93 519	33 103	22 472	-5 941	201 264	49,1
HELSTATLIG VERKSAMHET	230 788	82 038	93 399	32 969	22 382	-5 931	200 894	49,1
CIVILFÖRVALTNINGEN	208 516	77 432	77 997	32 070	21 017	-5 029	179 875	52,1
Justitiedepartementet	47 270	17 930	22 485	3 810	3 045	4 585	43 860	45,8
Polisväsendet	25 640	7 739	14 181	1 914	1 806	1 070	23 802	37,2
Domstolsväsendet	6 176	3 936	1 787	318	135	236	5 992	69,0
Kriminalvården	9 604	3 382	4 489	925	808	401	8 636	44,4
Migrationsverket	2 932	1 534	985	311	102	340	2 781	62,7
Utrikesdepartementet	2 544	1 266	839	346	93	-2 494	2 294	61,6
Försvarsdepartementet	181	74	78	12	17	16	155	49,0
Socialdepartementet	20 184	10 731	4 591	3 382	1 480	-2 474	18 008	71,1
Försäkringskassan	13 932	8 551	2 755	2 233	393	-2 655	13 014	77,4
Finansdepartementet	26 863	12 084	9 628	3 859	1 292	-485	25 201	58,7
Skatteverket	10 999	5 196	3 440	1 985	378	67	10 357	64,3
Länsstyrelserna	5 671	2 631	2 044	698	298	-397	5 313	58,1
Kronofogdemyndigheten	2 475	1 303	761	331	80	6	2 354	65,4
Tullverket	2 234	751	1 047	269	167	-27	2 117	44,9
Utbildningsdepartementet <sup>1</sup>	65 847	20 056	19 541	15 180	11 070	–	49 345	52,9
Universitet och högskolor	61 550	17 950	18 373	14 407	10 820	-291	45 489	51,8
Jordbruksdepartementet	6 422	2 650	2 121	1 011	640	-198	5 521	57,2
Lantbruksuniversitetet	3 345	1 083	1 097	678	487	127	2 645	52,3
Miljödepartementet	5 104	1 582	1 809	858	855	-331	4 063	48,7
Näringsdepartementet	19 269	4 562	12 053	1 124	1 530	-14 411	18 115	29,0
Skogsstyrelsen	1 707	313	744	141	509	-2 473	1 405	27,5
Banverket	6 497	1 103	4 984	205	205	-38	6 367	19,6
Vägverket	7 510	1 667	4 925	362	556	-6	7 103	26,6
Integrations- och jämställdhetsdepartementet <sup>1</sup>	556	305	163	53	35	–	508	65,6
Kulturdepartementet <sup>1</sup>	3 494	1 301	1 085	714	394	–	2 835	56,5
Arbetsmarknadsdepartementet <sup>1</sup>	10 782	4 891	3 604	1 721	566	–	9 969	60,5
Arbetsmarknadsverket	9 485	4 303	3 096	1 608	478	-1 093	8 745	61,4
FÖRSVARET	21 195	4 059	14 972	845	1 319	-964	19 997	22,4
RIKSDAGENS VERK	1 077	547	430	54	46	62	1 022	56,5
ÖVR STATLIGT LÖNEREGLERAD VERKSAMHET	499	155	120	134	90	-10	371	58,5

1) På grund av delning av departement samt nya departement kan inga förändringssiffror redovisas för de markerade departementen under 2007.

**7. Statlig sektor – antal sysselsatta fördelade efter län, december 2007**

## 7. Governmental sector – number of employees by county, December 2007

Län	Antal					Förändring från föregående år	Heltidspersoner	
	Samtliga	Heltids- tjänstgörande		Deltids- tjänstgörande			Antal	Därav kvinnor, procent
		Kvinnor	Män	Kvinnor	Män			
TOTALT	231 287	82 193	93 519	33 103	22 472	-5 941	201 264	49,1
Stockholm	67 370	26 380	26 213	8 902	5 875	734	59 384	52,0
Uppsala	15 627	4 982	5 541	2 922	2 182	-185	12 700	50,1
Södermanland	4 371	1 738	1 774	545	314	-217	3 976	51,9
Östergötland	12 183	3 830	4 843	1 971	1 539	-538	10 122	47,2
Jönköping	5 753	2 123	2 683	608	339	-233	5 351	46,7
Kronoberg	3 311	971	1 262	635	443	-41	2 723	47,8
Kalmar	3 420	1 188	1 446	485	301	-207	3 025	48,0
Gotland	1 474	654	645	116	59	-164	1 411	52,0
Blekinge	5 250	1 400	2 990	397	463	-244	4 756	33,8
Skåne	24 786	7 976	9 442	4 462	2 906	-973	20 604	48,9
Halland	4 086	1 221	1 966	588	311	-243	3 672	42,8
Västra Götaland	29 684	10 469	12 212	4 237	2 766	-1 471	26 089	48,6
Värmland	4 940	1 759	1 987	702	492	-398	4 368	49,4
Örebro	6 535	2 514	2 421	1 040	560	-147	5 677	53,4
Västmanland	3 922	1 474	1 617	506	325	-104	3 507	49,8
Dalarna	5 337	1 910	2 230	705	492	-147	4 778	48,5
Gävleborg	5 233	1 962	2 146	641	484	-225	4 698	49,6
Västernorrland	7 021	2 944	2 878	795	404	-315	6 468	52,6
Jämtland	2 944	1 136	1 181	338	289	-126	2 607	50,4
Västerbotten	8 912	2 780	3 279	1 650	1 203	-164	7 134	48,1
Norrbottnen	9 128	2 782	4 763	858	725	-533	8 213	38,9

**8. Statlig sektor – antal sysselsatta fördelade efter näringsgren, december 2007**

## 8. Governmental sector – number of employees by industry sector, December 2007

Näringsgren/SNI 2002	Antal					Förändring från föregående år	Heltidspersoner	
	Samtliga	Heltids-tjänstgörande		Deltids-tjänstgörande			Antal	Därav kvinnor, procent
		Kvinnor	Män	Kvinnor	Män			
TOTALT	231 287	82 193	93 519	33 103	22 472	-5 941	201 264	49,1
F Byggverksamhet	11 635	1 865	8 742	401	627	-15	11 209	18,9
J Finansiell verksamhet	925	458	308	136	23	-29	879	63,1
K Fastighetsverksamhet, företagstjänster	13 971	5 431	5 028	2 234	1 278	-1 524	12 277	54,8
L Offentlig förvaltning och försvar	128 562	51 148	56 629	12 996	7 789	-4 198	119 458	49,6
75.1 Offentlig förvaltning	50 251	22 363	18 056	6 520	3 312	-1 429	46 344	57,3
75.2 Utrikesförvaltning och försvar	64 180	20 149	35 737	4 216	4 078	-111	59 913	37,5
75.3 Obligatorisk socialförsäkring	14 131	8 636	2 836	2 260	399	-2 658	13 201	77,1
M Utbildning	66 294	19 722	19 696	15 487	11 389	-160	49 335	52,4
80.1 Grundskoleutbildning	1 319	634	245	380	60	15	1 150	75,7
80.3 Högskoleutbildning	64 881	19 035	19 414	15 104	11 328	-164	48 092	51,9
80.4 Vuxenutbildning och övrig utbildning	94	53	37	3	1	-11	93	59,1
N Hälsa- och sjukvård, sociala tjänster	6 156	2 135	1 873	1 141	1 007	124	4 971	54,1
O Andra samhällliga och personliga tjänster	3 738	1 432	1 242	708	356	-137	3 131	55,7

## Fakta om statistiken

---

### Inledning

Detta Statistiska meddelande (SM) ingår i den löpande konjunkturlöne-statistiken och avser löner och sysselsättning inom statlig sektor. Statistiken har producerats av Statistiska centralbyrån (SCB), på uppdrag av Medlingsinstitutet (MI), som från och med 2001 ansvarar för officiell statistik inom området. Syftet med undersökningen är att månatligen belysa löner och sysselsättning inom statlig sektor i termer av nivå och utveckling. SCB har sedan 1976 utfört en undersökning i varje kvartals mittmånad av sysselsättningen inom den statliga sektorn. Efter ett betänkande från 1987 års lönekommitté har SCB fått regeringens uppdrag att tillsammans med Konjunkturinstitutet (KI) utforma en kortperiodisk lönestatistik. Från och med februari 1991 utökades därför undersökningen till att även omfatta de anställdas löner. Det främsta syftet med den utökade undersökningen är att ge underlag för konjunkturbedömningar och för analys av kostnadsutvecklingen inom den statliga sektorn. Undersökningen är en totalundersökning och är från och med januari 2000 månatlig. Detta SM innehåller uppgifter för december 2007.

### Detta omfattar statistiken

#### Objekt och population

Populationen består av sysselsatta inom statlig förvaltning, sysselsatta vid institutioner hänförliga till statlig sektor samt sysselsatta vid socialförsäkringsfonder. Undersökningspopulationen delas upp i sysselsättnings- respektive lönepopulation. I sysselsättningspopulationen ingår alla som var anställda med lön under mät månaden. Undantagna är tjänstlediga som inte fick utbetald lön under mät månaden och anställda i utlandet. I lönepopulationen ingår alla, förutom de undantagna i sysselsättningspopulationen, som var anställda med lön under mät månaden och som då fyllt 18 men inte 65 år.

#### Statistiska mått

Statistiken i undersökningen redovisas i form av genomsnittliga månadslöner samt antalet sysselsatta. I månadslönen ingår grundlön, fasta- samt rörliga lönetillägg. I tabeller och tablåer redovisas genomsnittlig månadslön för heltids-tjänstgörande, deltidstjänstgörande samt hel- och deltidstjänstgörande. Den genomsnittliga månadslönen beräknas som summan av de anställdas månadslön dividerat med summan av deras tjänstgöringsomfattning. Den beräknade genomsnittliga månadslönen är alltså ett mått på den genomsnittliga ersättningen för en arbetsinsats motsvarande heltid under en månad. För både genomsnittlig månadslön och antal sysselsatta redovisas förändringen från motsvarande månad föregående år. Förändringssiffrorna är baserade på oavrundade uppgifter.

Efter tolv månader fastställs den slutliga genomsnittliga månadslönen. Det innebär att hänsyn tas till retroaktiva löneutbetalningar. De preliminära månadslönerna korrigeras med de retroaktiva lönebeloppen och de definitiva månadslönerna beräknas.

## **Variabler**

### **Genomsnittlig månadslön**

Med månadslön avses ersättning för månad innan avdrag gjorts, där grundlön, fasta samt rörliga lönetillägg ingår. Övertidstillägg, traktamentsersättningar samt jour- och beredskapstillägg ingår inte i den genomsnittliga månadslönen.

### **Antal sysselsatta**

Som sysselsatt räknas den som fått lön utbetald under mät månaden oberoende av tjänstgöringens omfattning eller anställningstidens längd och där lönen inte består av enbart tillägg eller retroaktiv lön.

### **Heltid/deltid**

Som heltidstjänstgörande betraktas den som har en tjänstgöringsomfattning på 100 procent och som deltidstjänstgörande räknas den som har en tjänstgöringsomfattning på mindre än 100 procent.

### **Antal heltidspersoner**

Antal heltidspersoner i en redovisningsgrupp beräknas som summan av tjänstgöringens omfattning dividerat med 100 för de anställningar som tillhör redovisningsgruppen i undersökningsmaterialet.

### **Kön**

Kvinna eller man.

### **Myndighet**

Myndigheterna redovisas enligt Sveriges statskalender 2007.

### **Län**

Med län avses i normalfallet individens tjänsteställe. Länsindelningen följer den regionala indelning för år 2007.

### **Näringsgren**

Näringsgren redovisas enligt Standard för svensk näringsgrensindelning 2002, SNI 2002. Denna standard har som bas EU:s reviderade näringsgrensstandard, NACE rev.1.1 (NACE = Nomenclature Générale des Activités Economiques dans les Communautés Européennes).

### **Redovisningsgrupper**

I SM-statistiken sker indelning på myndigheter, län, näringsgren (SNI 2002), kön och hel- respektive deltidstjänstgörande. Specialbearbetning kan göras på en finare redovisningsnivå eftersom materialet är totalräknat.

## **Så görs statistiken**

Uppgifterna samlas in från olika administrativa datalönesystem. Det insamlade materialet genomgår en manuell och maskinell redigering i syfte att kontrollera uppgifternas rimlighet. För respektive myndighet jämförs uppgifterna mot de inkomna uppgifterna föregående månad. Vid tveksamheter tas kontakt med myndigheten för att få en bekräftelse på att uppgifterna är korrekta eller för att justera eventuella felaktigheter.

## **Statistikens tillförlitlighet**

### **Bortfall**

Bortfall utgörs av icke inrapporterade anställda på myndigheter och institut som vanligen inkommer. Utöver dessa finns det tyvärr några myndigheter och främst stiftelser eller institutioner som inte har lönesystem som klarar av att leverera de efterfrågade statistikuppgifterna. Dessa uppskattas bestå av cirka 2 800 personer, vilket motsvarar cirka 1,2 procent.

### **Täckning**

Vid uppdelning mellan olika sektorer uppstår ibland tveksamheter om vilken sektor en enhet ska tillhöra. Vissa mindre enheter kan då ”ramla mellan stolarna”.

## **Bra att veta**

### **Spridningsformer**

Undersökningen presenteras huvudsakligen i detta Statistiska meddelande samt i de statistiska databaserna på [www.scb.se/databaser/ssd.asp](http://www.scb.se/databaser/ssd.asp).

### **Primärmaterial**

Uppgifterna är sekretesskyddade varför uppgifterna om enskilda individer inte lämnas ut till någon annan än individen själv. I undantagsfall efter särskild prövning kan forskare få tillgång till avidentifierat individmaterial för egna bearbetningar. Avidentifieringen görs då så att enskilda individer inte kan urskiljas.

### **Annan statistik**

SCB producerar även motsvarande konjunkturstatistik för privat sektor samt för kommuner och landsting. Detta redovisas bland annat i Statistiska meddelanden för respektive undersökning. Löneuppgifter för den statliga sektorn redovisas också på årsbasis. Arbetskraftsundersökningarna (AKU) ger statistik över sysselsättningen för hela ekonomin. Det finns även en företagsbaserad kvartalsstatistik över sysselsättning för hela arbetsmarknaden (KS). Ovanstående undersökningar publiceras också i statistiska meddelanden serie AM.

Mer information om statistiken och dess kvalitet ges i en särskild [Beskrivning av statistiken](#) på SCB:s webbplats, [www.scb.se](http://www.scb.se).

## In English

---

### Summary

The average monthly salary for salaried employees in the governmental sector was SEK 28 200 during December 2007. Since December 2006, the monthly salary has increased by an average of 1.2 percent. For women the salaries increased by an average of 1.6 percent and for men the salaries increased by an average of 1.0 percent.

During December 2007 a total of about 231 290 persons were employed in the governmental sector, 5 940 less than December 2006. About 115 300 of these employees were women and 115 990 were men.

Since 1976 Statistics Sweden (SCB) has collected data for the middle of the month of each quarter on employment in the governmental sector. The data are used mainly in producing various employment estimates and forecasts for use in the national budgets and long-range forecasts.

After a report from the Wages and Salaries Committee in 1987, Statistics Sweden and the National Institute of Economic Research received a government commission to develop short-term statistics on wages and salaries. In February 1991 the survey expanded to include also the wages and salaries paid to employees. The main aim of the expanded survey is to provide a basis for estimations of economic trends and for analyses of cost trends in the governmental sector. Since 2001, the survey is carried out by Statistics Sweden at the request of the National Mediation Office. Since January 2000 the survey has been conducted on a monthly basis.

The population consists of employees with state-regulated wages or salaries at all government authorities, government ministries, public utilities and national insurance offices. The target population is divided into employment population and salary population.

### List of tables

1. Governmental sector – average monthly salary, by authority, December 2007	5
2. Governmental sector – average monthly salary, including retroactive salary, by authority, December 2006	6
3. Governmental sector – average monthly salary by industry sector, December 2007	7
4. Governmental sector – average monthly salary, from December 2005 to December 2007	8
5. Governmental sector – average monthly salary in the Civil Service and The Defence Organization, from December 2005 to December 2007	9
6. Governmental sector – number of employees by authority, December 2007	10
7. Governmental sector – number of employees by county, December 2007	11
8. Governmental sector – number of employees by industry sector, December 2007	12



**List of terms**

antal	number
Arbetsmarknadsdepartementet	Ministry of Employment
civilförvaltningen	Civil service
deltidstjänstgörande	part-time employees
Finansdepartementet	Ministry of Finance
Försvarsdepartementet	Ministry of Defence
försvaret	Defence Organization
heltidstjänstgörande	full-time employees
Integrations- och jämställdhetsdepartementet	Ministry of Integration and Gender Equality
Jordbruksdepartementet	Ministry of Agriculture, Food and Fisheries
Justitiedepartementet	Ministry of Justice
Kulturdepartementet	Ministry of Culture
kvinnor	Female
län	County
Miljödepartementet	Ministry of the Environment
myndighet	Authority
månadslön	monthly salary
män	Male
Näringsdepartementet	Ministry of Enterprise, Energy and Communications
näringsgren	industry sector
heltidspersoner	full-time equivalents
Riksdagens verk	The Parliament Agencies
samtliga	total, all
Socialdepartementet	Ministry of Health and Social Affairs
statlig sektor	governmental sector
statlig verksamhet	government activity
summa	Sum
sysselsatta	Employees
Utbildningsdepartementet	Ministry of Education and Research
Utrikesdepartementet	Ministry for Foreign Affairs
totalt	total
övrig statligt lönereglerad verksamhet	state-subsidized activity